

热点资讯

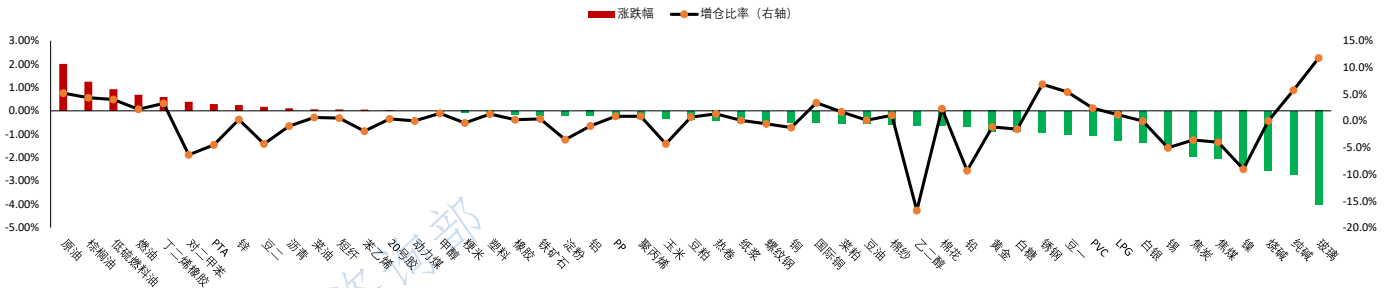
- 1、中钢协数据显示，12月上旬，21个城市5大品种钢材社会库存685万吨，环比增加2万吨，上升0.3%，库存低位波动；比年初减少44万吨，下降6.0%；比上年同期减少52万吨，下降7.1%。其中，螺纹钢库存277万吨，环比减少1万吨，下降0.4%，库存由升转降；比年初减少28万吨，下降9.2%；比上年同期减少13万吨，下降4.5%。
- 2、马来西亚棕榈油局（MPOB）表示，马棕油产量将连续第四个月下降，因为暴雨影响了收割工作。马棕油产量的减少将导致库存增长放缓，并进一步推高已接近约2年半以来的最高水平的棕榈油期货价格。预计在正常情况下，毛棕榈油产量将减少5%至8%。然而，如果严重洪水持续，降幅可能会达到10%至20%。
- 3、全国发展和改革工作会议12月13日在京召开，研究部署2025年发展改革重点任务。会议强调，推动进一步全面深化改革举措落实落地。紧盯重要领域、关键环节进行重点改革攻坚。突出抓好全国统一大市场建设，修订出台新版市场准入负面清单。
- 4、中国人民银行货币政策司司长邹澜表示，打好宏观政策协调配合“组合拳”，为政府债券发行营造适宜的流动性环境，增加国债买卖操作，助力更加积极的财政政策更好体现实效，共同支持稳增长、调结构。
- 5、广期所公告，多晶硅期货合约自2024年12月26日（星期四）起上市交易。首批上市交易合约为PS2506、PS2507、PS2508、PS2509、PS2510、PS2511和PS2512。上市首日，多晶硅期货合约交易保证金水平为合约价值的9%，涨跌停板幅度为挂牌基准价的14%。多晶硅期货合约交易手续费为成交金额的万分之一。

重点关注

原油、焦煤、沪铜、碳酸锂、铁矿石

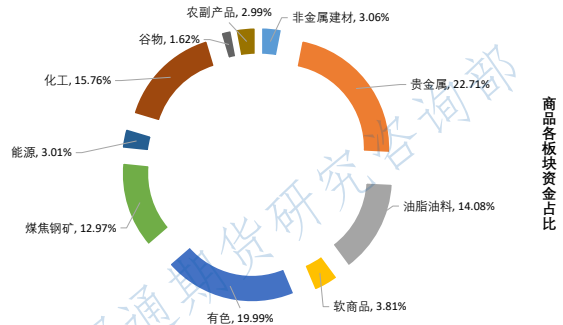
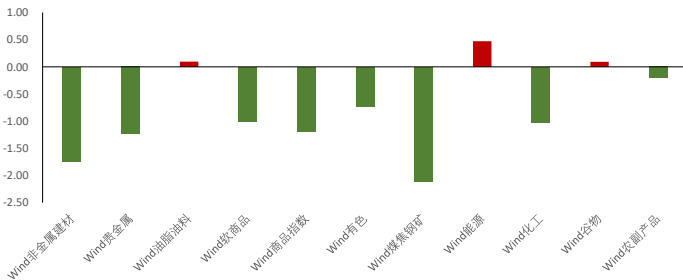
夜盘表现

商品期货主力合约夜盘涨跌幅



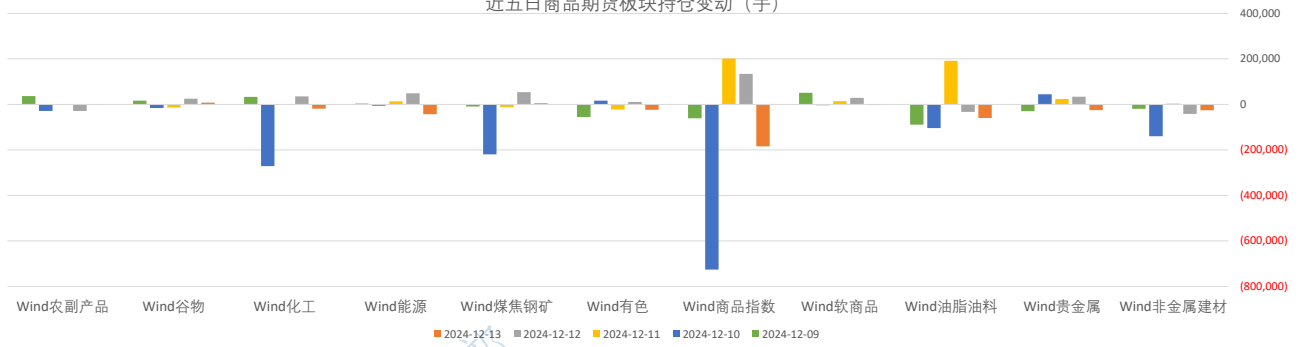
板块表现

板块涨跌幅 (%)



板块持仓

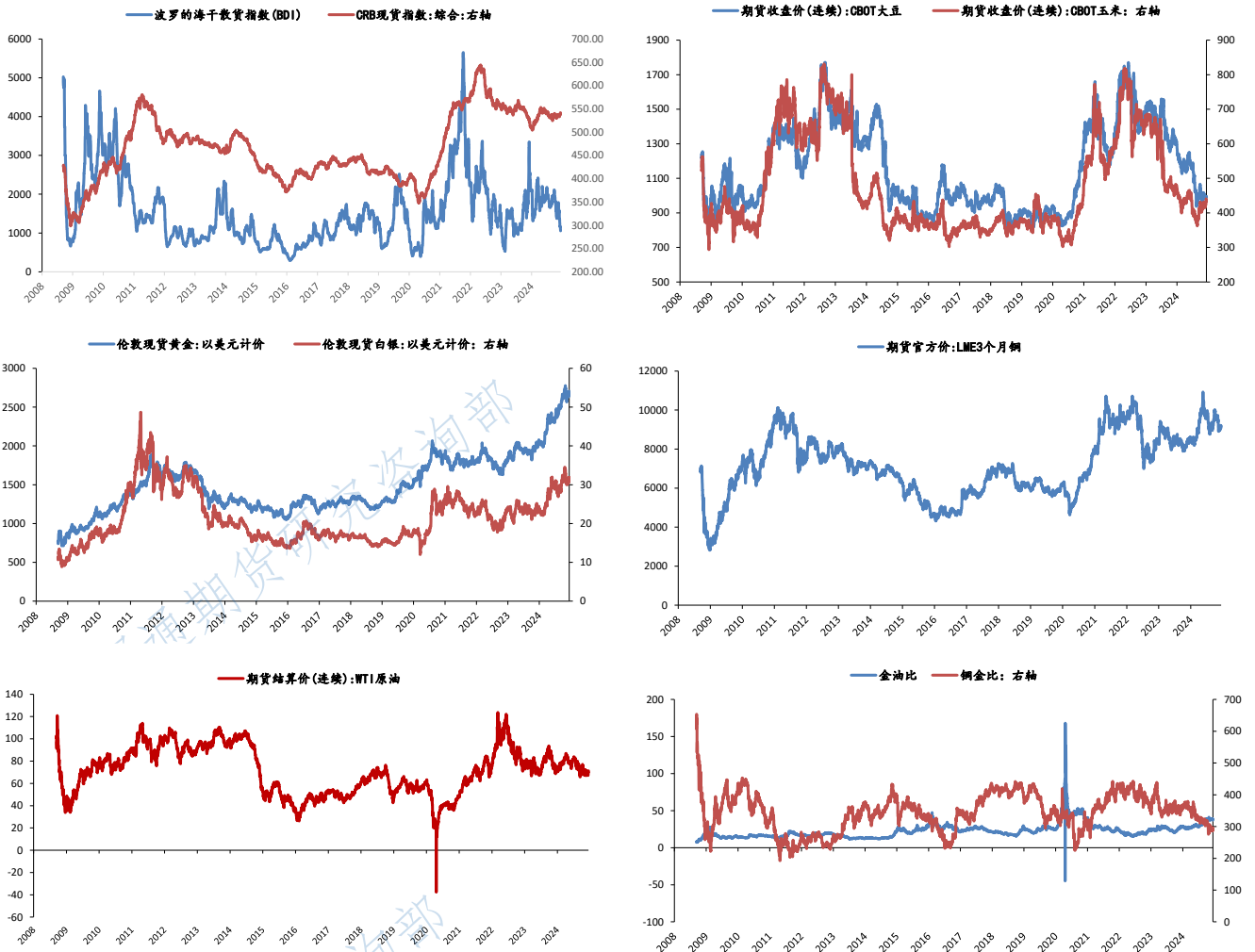
近五日商品期货板块持仓变动 (手)



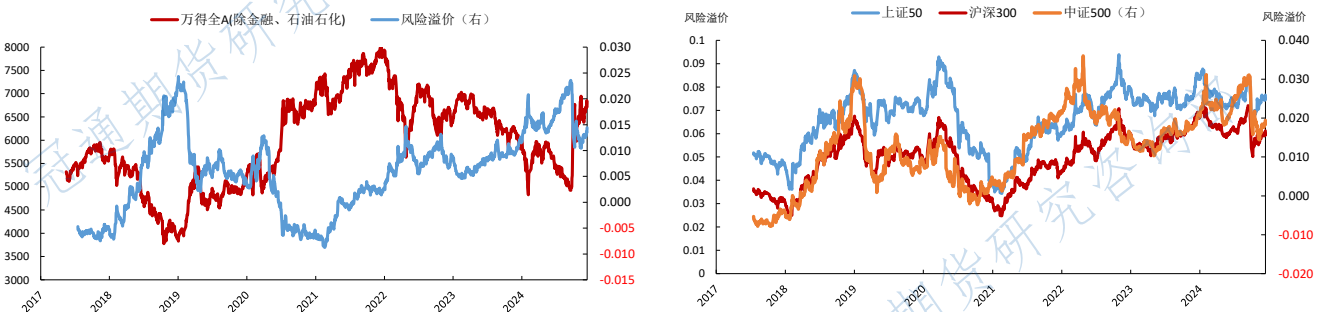
大类资产表现

类别	名称	日涨跌幅%	月内涨跌幅%	年内涨跌幅 (%)	近一年走势
权益	上证指数	-2.01	1.97	14.02	
	上证50	-2.38	0.50	13.41	
	沪深300	-2.37	0.42	14.63	
	中证500	-1.84	2.33	10.30	
	标普500	-0.00	0.31	26.86	
	恒生指数	-2.09	2.82	17.15	
	德国DAX	-0.10	3.97	21.81	
	日经225	-0.95	3.30	17.95	
	美国富时100	-0.14	0.16	7.33	
	固收类	10年期国债期货	0.24	1.31	5.49
5年期国债期货		0.16	0.82	3.75	
2年期国债期货		0.02	0.23	1.52	
CRB商品指数		0.24	2.45	11.42	
商品类	WTI原油	1.53	4.30	-0.70	
	伦敦现货黄金	-1.24	-0.11	28.35	
	LME铜	-0.38	0.46	5.78	
	Wind商品指数	-1.19	1.07	8.28	
其他	美元指数	-0.07	1.10	5.49	
	CBOB波动率	-0.79	2.22	10.92	

主要大宗商品走势



股市风险偏好



免责声明：
本报告中的信息均来源于公开资料，我公司对这些信息的准确性和完整性不作任何保证。报告中的内容和意见仅供参考，并不构成对所述品种买卖的出价或报价。我公司及其雇员对使用本报告及其内容所引发的任何直接或间接损失概不负责。本报告仅向特定客户传送，版权归冠通期货所有。未经我公司书面许可，任何机构和个人不得以任何形式翻版、复制、引用或转载。如引用、转载、刊发，须注明出处为冠通期货股份有限公司。

冠通期货研究咨询部
王 静，执业资格证书F0235424/Z0000771

联系方式：010-85386618